

# GRUUTHUSE MUSEUM

BRUGGE



PERSCONFERENTIE 23 MEI 2019

## VERNIEUWD GRUUTHUSEMUSEUM OPENT DE DEUREN

Na een sluiting van bijna vijf jaar gooit het gerestaureerde museum de deuren open met een nieuw museumconcept.

Lodewijk van Gruuthuse, die dit imposante Brugse stadspaleis zijn grandeur gaf, leefde volgens de leuze 'Plus est en vous'. Dat is ook de leidraad om vandaag de collectie te bekijken. Majestueuze wandtapijten, kleurrijke glasramen, elegante houtsculpturen, historisch kant, Bourgondische manuscripten en Chinees porselein; elk van die objecten brengt zijn uniek verhaal. Drie periodes uit de rijke Brugse geschiedenis komen zo tot leven.

Gratis audiogidsen begeleiden je op je parcours doorheen het paleis. Op de zolder geniet je van het uitzicht over de stad en maak je kennis met het participatieproject van onze jongerencrew.

Niet alleen het museum is volledig vernieuwd. Ook de omgeving werd grondig aangepakt: het binnenplein is heraangelegd en via het museumpaviljoen krijg je ook toegang tot de schitterende Onze-Lieve-Vrouwekerk.



## ‘STATIG STADSPAELS IN BRUGGE’

***‘De rijke, gevarieerde Gruuthusecollectie vormt het vertrekpunt van de verhalen die het museum wil vertellen.’***

Na een sluiting van bijna vijf jaar gaan op zaterdag 25 mei 2019 de deuren van het Brugse Gruuthusepaleis opnieuw open voor het grote publiek. Dit imposante stadspaleis in de binnenstad van Brugge ging in 2014 dicht voor een zeer grondige renovatie en restauratie. Nieuwe zalen, een nieuw museumconcept en schitterende collectiestukken wachten om herontdekt te worden.

In het museum reis je doorheen drie cruciale periodes in de rijke Brugse geschiedenis. Allereerst het Bourgondische hoogtepunt van de stad, daarna de tot nu toe vaak onderbelichte periode van de 17e en 18e eeuw en ten slotte de herontdekking van Brugge in de voor de stad zo typerende 19e-eeuwse neogotiek.

Deze drie periodes komen tot leven in de meer dan 600 collectiestukken die elk hun eigen verhaal vertellen. Van majestueuze wandtapijten tot gotische glasramen, van elegante houtsculpturen tot verfijnd historisch kant, van schilderijen uit verschillende periodes tot een 17e- en 18e-eeuwse gedekte tafel met onder meer zilveren bestek en kostbaar Chinees porselein.

Leidraad wordt ‘Plus est en vous’, het devies van Lodewijk van Gruuthuse, de man die het paleis de nodige grandeur gaf in de 15e eeuw. Lodewijk van Gruuthuse werd geboren in 1427. Hij was een gewiekst zakenman, een machtig diplomaat, een getalenteerd ridder en een verfijnd cultuurlijkhebber. Zijn familie had het monopolie op de verkoop van gruuft, toen de basisgrondstof van bier, en later mocht hij belasting heffen op de verkoop van bier. Lodewijk en zijn tijdgenoten hielden ook van kunst en zetten beeldhouwers, schilders, schrijnwerkers, glaskunstenaars en andere creatieve duizendpoten aan het werk.

‘Plus est en vous’ geldt voor elk collectiestuk in de nieuwe museumpresentatie. Er schuilt meer in de voorwerpen dan je op het eerste zicht kan zien. Elk object draagt rijke verhalen in zich, verhalen over het ontstaan en het gebruik ervan, over de context waarin het gemaakt werd, ... Het zijn die verhalen die je in het nieuwe museum ontdekt.

Na de opening zullen gratis audiogidsen het publiek doorheen het hele paleis leiden, van de benedenverdieping tot op de zolder - omgedoopt tot *Studio +* - de plek waar de participatieprojecten van het museum hun plek vinden.

De Stad Brugge koos bij de renovatie heel duidelijk voor een totaalaanpak. Op de site verschijnt een volledig nieuw, hedendaags paviljoen waar Musea Brugge voortaan tickets zal verkopen voor het Gruuthusemuseum en de Onze-Lieve-Vrouwekerk die een nieuwe museumsite vormen en bij uitbreiding ook voor alle andere locaties van Musea Brugge. Het behoud en versterken van het monumentale erfgoed, dankzij het weghalen van de ticketverkoop uit deze twee monumenten, vormt het belangrijkste uitgangspunt.



## EEN NIEUWE MUSEALE INVULLING VOOR IEDEREEN

De majestueuze inkom van het gerenoveerde stadspaleis zet meteen de toon voor een bezoek aan het nieuwe Gruuthusemuseum. De baksteenimitatie uit de neogotiek is teruggebracht op de muren. Een subtiel uitgelicht in hout gesculpteerd 19e-eeuws plafond en het imposante wandtapijt 'De Zeven Vrije Kunsten', een topstuk uit de kostbare collectie wandtapijten, verwelkomen de bezoekers en leiden ze naar de eerste zaal.

Daar maakt de bezoeker kennis met de bijzondere architectuur van het paleis. Een maquette van het gebouw staat centraal. Daarnaast wordt de geschiedenis van het gebouw door de eeuwen heen verteld via een multimediale toepassing. De eerste zaal is ook de kennismaking met de protagonist van het museum: de stad Brugge. Grote schilderijen maken de bezoeker meteen duidelijk dat het hierover zal gaan.

4

In de zalen die volgen, verdeeld over drie verdiepingen en drie periodes, vertelt het museum over de bewoners van de stad aan de hand van verhalen rond de collectie. Je ontdekt meer over de Bourgondische elite en hun spektakelstaat, tot leven gebracht in in luxueus versierde



handschriften. Je leert de religieuze top in de stad kennen die tijdens de periode van de barok hun kerken opnieuw grandeur gaf met rijkversierd zilver- of houtsnijwerk. En, je maakt kennis met de grondleggers van de neogotische beweging in Brugge in de 19e eeuw die aan de basis lagen van het huidige gezicht van de stad.

Het museum wil zijn verhaal vertellen aan een zo breed mogelijk publiek. Mensen met een sensoriele beperking kunnen dankzij een aantal ingrepen in het parcours en door de publieksbemiddeling het verhaal meevolgen. Voor de blinden en slechtzienden zijn er in samenwerking met Tactile Studio een aantal voelstations gecreëerd waar ze de materialen van de voorwerpen kunnen voelen, het productieproces ontdekken of replica's van de collectiestukken betasten. Doorheen het hele verhaal worden ze begeleid door een beschrijvende audiogids (najaar 2019). Voor de bezoekers met gehoorproblemen is een visio-guide in Vlaamse Gebarentaal en International Sign language beschikbaar. Het museum wil zich in de toekomst verder blijven inzetten om het inclusieve bezoek en zijn aanbod te verfijnen.

Voor de jongste bezoekers heeft het museum een familiezoektocht ontwikkeld. 'Ik zie ik zie' daagt hen uit om op zoek te gaan naar objecten. Via leuke opdrachten leren ze beter kijken, en wie alles juist heeft kraakt de code van de schatkist. Daar wacht natuurlijk een verrassing.

Ook aan de volwassen bezoekers die liever iets doen is er gedacht. Doorheen het museum zijn verschillende multimedia-elementen waar je ofwel kan grasduinen in extra informatie, of een spel kan spelen. Filmpjes en touchscreens wisselen elkaar af en zorgen voor een verdiepende ervaring. Wil je echt creatief aan de slag dan kan je je wagen aan het tekenen van een schaduwportret, het passen van een 18de eeuwse pruik, of meehelpen aan het inkleuren van een grote kleurplaat van Brugge.

## HET GEBOUW EN DE RESTAURATIE

Het stadspaleis is beschermd als monument. Heel wat elementen zijn nog authentiek en getuigen vandaag van een groots verleden: de monumentale schouw in de vroegere keuken, de vele wenteltrappen en vooral de tot de verbeelding sprekende 15e-eeuwse bidkapel.

Die vormt de verbinding tussen het Gruuthusepaleis en de Onze-Lieve-Vrouwekerk. Een uniek laatmiddeleeuws pareltje dat nu volledig gerestaureerd is.

Aan de basis van het gebouw zoals we het vandaag kennen, ligt de 19e-eeuwse stadsarchitect Louis Delacenserie. Hij restaureerde het stadspaleis destijds grondig volgens de neogotische principes om er het museum van de Société Archéologique de Bruges in onder te brengen.

Meer dan 100 jaar na deze eerste metamorfose was een nieuwe, grondige restauratie broodnodig. De afgelopen jaren herstelden aannemers het schrijnwerk en de glas-inloodramen. Ze verbeterden de draagkracht van de oude vloeren, vernieuwden de goten, reinigden de gevels en zorgden waar nodig voor herstellingen. Een echt huzarenstukje was de restauratie van de belvédère, het zeer karakteristieke torentje van het museum.

Ook de restauratie van de bidkapel was bijzonder waardevol. De kapel ontsnapte aan de neogotische ingrepen van Delacenserie, maar de vele bewoners lieten over de eeuwen heen wel hun sporen na. Dankzij de geslaagde fondsenwerving van de Vrienden van Musea Brugge kon de kapel heel grondig worden aangepakt. De authentieke lambrisering zal dankzij de recente ingrepen de tand des tijds verder doorstaan. Een groot deel van de oorspronkelijke polychromie schittert bovendien als nooit tevoren.

## **'PLUS EST EN VOUS': DE LEIDRAAD VAN HET MUSEUM**

"Er zit meer in u" of iets vrijer "overtref jezelf". 'Plus est en vous' is het bekende devies van Lodewijk van Gruuthuse. De Bourgondische diplomaat en bouwheer van het stadspaleis krijgt een prominente plek in het museum. Zijn portret krijgt er definitief onderdak en hij wordt zo ook het gezicht van het museum. Zijn devies is de rode draad voor de drie tijdsblokken die de structuur van de opstelling vormen.

Brugge was in de middeleeuwen een draaischijf van internationale handel. De stad was een ideale voedingsbodem voor ambachtsslui kunstenaars die streefden naar verfijning en

perfectie. Het Bourgondische hof en hun politieke relaties waren perfecte mecenasen voor de kunstenaars van die tijd. De collectie in het museum laat dit zien.

Het hoogstaande vakmanschap van toen was op het einde van de 19e eeuw dé inspiratiebron voor de neogotische beweging met in haar kielzog een groep nieuwe ambachtsslui die de kunst- en cultuurproductie van de late middeleeuwen als ultiem voorbeeld beschouwden.

Ook in de volgende periode, in de 17e en 18e eeuw, valt de productie en het streven naar verfijnde producten niet stil, wel integendeel. De ontdekking van de nieuwe wereld brengt ook nieuwe exotische producten, zoals chocolade, koffie, tabak op de markt die dan weer het bestaan van porseleinen kopjes, koperen kannetjes en ander verfijnd tafelgerei noodzakelijk maken.

Een andere belangrijke opdrachtgever is de Kerk in de periode van de contrareformatie. In haar aanval op het protestantisme wil ze haar macht in alle glorie ook materieel onderstrepen. Het resultaat is de weelderige barok van de 17e eeuw: rijkelijk versierd houtsnijwerk zoals kasten, communiebankjes, maar ook zilveren kelken onderstrepen deze visie.



# Gruuthusemuseum

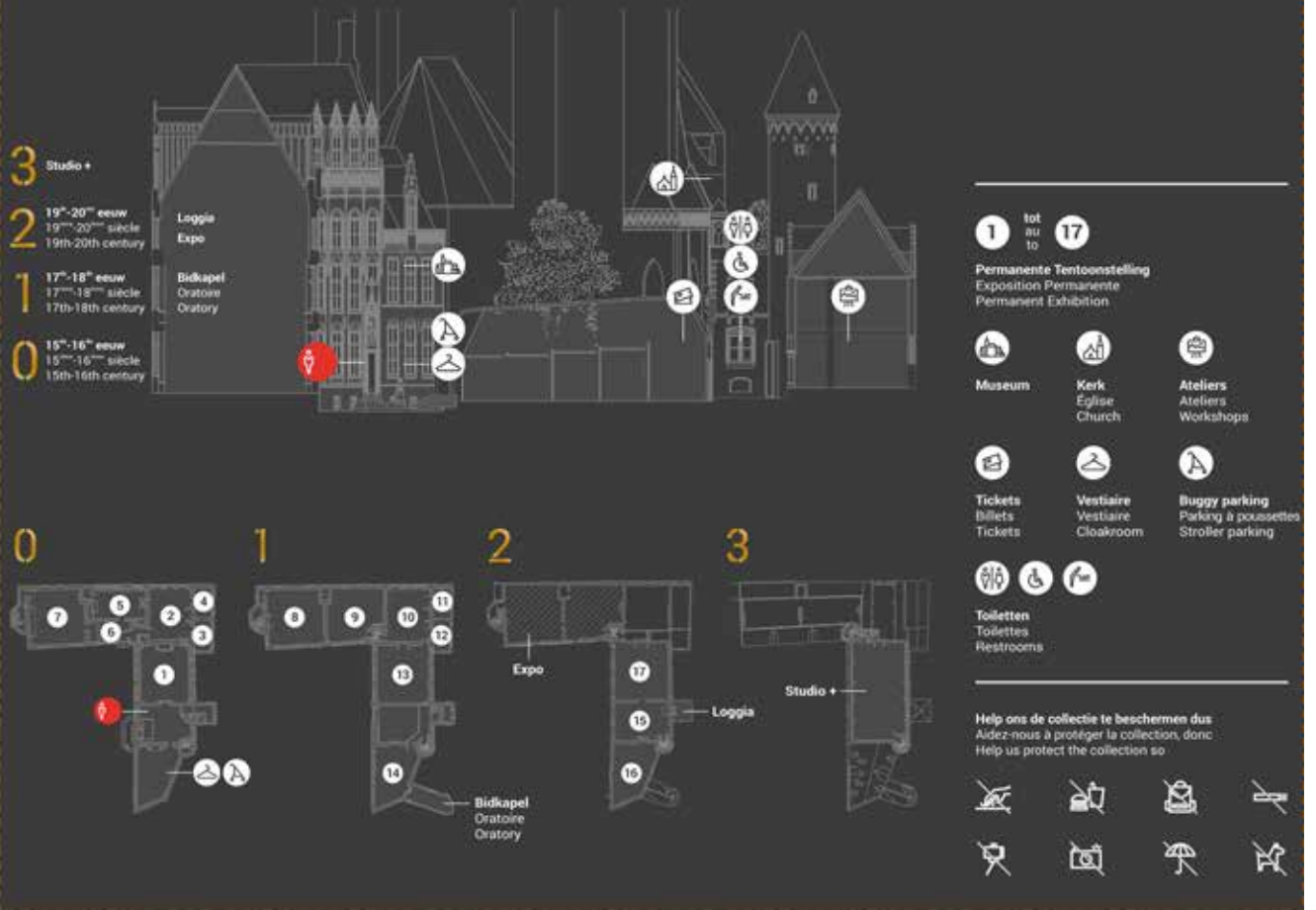
**Kom binnen en vertraag je pas**  
 Entrez et ralentissez le pas  
 Come on in and slow your pace

**Bewonder**  
 Admirez  
 Admire

**Verwonder**  
 Laissez-vous surprendre  
 Marvel

**Ontdek**  
 Découvrez  
 Explore

**Doe mee**  
 Participez  
 Join in



6



## ZOLDER VAN HET MUSEUM

Je bezoek afsluiten doe je in Studio+ op de zolder van het museum. Studio+ is geen klassieke museumzaal, maar een ruimte waar je als bezoeker uitgenodigd wordt om stil te staan bij wat het museum te vertellen heeft, om ongedwongen een praatje te slaan met andere bezoekers, om indrukken uit te wisselen of even te pauzeren. Ga in de sofa's zitten, of bekijk de stad vanuit de hoogte. Een alternatieve bibliotheek nodigt je uit om verder te grasduinen in boeken over de geschiedenis van de stad. Jong en oud vinden er strips met Brugge als protagonist of toeristische gidsen en naslagwerken die aanzetten om de stad vandaag verder te verkennen.

Het is ook de ruimte waar het museum zijn participatietrajecten een plek geeft. Het is de link met de stad vandaag. Voor het eerste traject onder de noemer 'Paleisje Pimpen', nodigden we een groep jongeren uit om samen met vier kunstenaars met hun eigen ogen naar het erfgoed van deze plaats te kijken. Zij kregen de opdracht om er hun betekenis aan te geven. Die visie goten ze in een eigen kunstwerk. Musea Brugge kon voor dit project rekenen op de steun van de Vlaamse Gemeenschap.

## MEER DAN DE HERINRICHTING VAN EEN MUSEUM

De vernieuwing van het Gruuthusemuseum gaat verder dan alleen de herinrichting van het museum. Bij de renovatie werd uitgegaan van een ambitieuze totaalaanpak die heeft gezorgd voor een grondige make-over van de hele museumsite.

Voor de conceptvorming en herinrichting bun-



delden de Brugs/Brusselse noAarchitecten en Madoc uit Gent, samen met het museumteam en de verschillende Brugse stadsdiensten de krachten. Het parcours en de scenografie sluiten aan bij het karakter van het Gruuthusepaleis. De vele (wentel)trappen en de aaneenschakeling van sterk gedecoreerde en sobere ruimtes, van grote en kleine kamers maken van het museumparcours een spannende verkenningstocht. Lopen, kijken, staan of zitten in een historisch huis, net zoals de vorige bewoners, prikkelt de verbeelding en geeft een rechtstreekse toegang tot het verleden.

Om de volledige aandacht op het paleis te richten, besliste de stad om de ticketverkoop uit het gebouw te halen. De architecten ontwierpen, in samenspraak met het Stadsbestuur, dienst Monumentenzorg en Patrimoniumbeheer een museumpaviljoen. Het nieuwe paviljoen volgt de schaal van een gebouw dat eeuwenlang het binnenplein heeft afgesloten. Als hedendaagse architectuur is het ontwerp een 'klanknabootsing' van de omliggende historische monumenten, geen letterlijke navolging. Door voldoende afstand te nemen en tegelijk impliciet te refereren naar zijn omgeving, staat het nieuwe gebouw niet in contrast met, maar in gratie van het erfgoed. Deze nieuwe en stijlvolle hedendaagse ingreep geeft zo het plein zijn vroegere beslotenheid uit zijn hoogdagen terug.

In het museumpaviljoen zullen mettertijd tickets worden verkocht voor alle museumlocaties behalve het Belfort, dus ook voor de naburige Onze-Lieve-Vrouwekerk die op die manier wordt geïntegreerd in de museumomgeving. In het vroegere 'steenmuseum' aan de straatkant worden twee atelierruimtes ondergebracht voor de educatieve werking van Musea Brugge. Alle sanitair werd gecentraliseerd in het zelfde gebouw. De kasseien van het binnenplein werden herlegd om het plein begaanbaarder te maken. Rondom werd ook een comfortstrook voor rolstoelgebruikers voorzien. Op die manier staat het museumplein symbool voor de openheid van het museum zelf. Openheid naar de Bruggeling die altijd welkom is en de eerste ambassadeur kan worden van het nieuwe museum. Maar, ook openheid naar de vele nationale en internationale bezoekers die we vanaf eind mei hopen te verwelkomen. Een bezoek aan het Gruuthusemuseum is zo opnieuw een hoogtepunt van een bezoek aan de stad.

Het Gruuthusepaleis bezit aan de kant van het Onze-Lieve-Vrouwekerkhof één van de kleinste raampjes die Brugge rijk is.

Tijdens de restauratie werd vastgesteld dat het glas-in-lood diende vervangen te worden.

Een hedendaags glasraampje leek voor het museum de ideale manier om de grote restauratie en de herinrichting te herinneren. Voor het ontwerp werd een opdracht gegeven aan de Brugse glaskunstenaar Birgit Verplancke. Het ontwerp is een dynamisch lijnenspel dat de contouren van de stenen omlijsting vervolledigt. Zij vormen de aanzet van een groene kruidenbundel, refererend naar gruit, en een zwaan. De kleurrijke uitwerking sluit aan bij het gerenoveerde Gruuthusepaleis.

Je kan Birgit ook zelf aan het werk zien tijdens de demonstraties op zaterdag 25 mei.

## EXTRA-AANBOD

### BEZOEK OP MAAT



Het museum biedt beschrijvende audiogidsen aan (Nl of Eng) voor bezoekers met een visuele beperking. Zij vinden ook verschillende voelstations in het museum.

Er zijn tablets ter beschikking met een gidsbeurt in Vlaamse gebarentaal of International Sign Language.

8

### GROEPEN

Geleid bezoek: € 80 (max. 20 personen)

reserveren via [www.visitbruges.be/ticketshop](http://www.visitbruges.be/ticketshop)

### GEZINSZOEKTOCHT: 'IK ZIE, IK ZIE'

Gezinnen krijgen een schattendoosje met zoekkaarten mee. Luister goed naar de beschrijving en vind de voorwerpen. Wie de opdrachten allemaal kan oplossen kraakt de code van het slot en krijgt een mooie verrassing.

Voor kinderen van 5-11 jaar.

### PUBLICATIES



Beide te koop in de Museumshop, Dijver 16, Brugge.

- Openbaar Kunstbezit Vlaanderen (Nederlands), 40 pagina's, € 10

- Ludion gids (Nederlands/Frans/Engels), 128 pagina's, € 12

### AUDIOGIDS

beschikbaar in 6 talen: Nederlands, Frans, Engels, Duits, Spaans en Italiaans



**BRUGGE** MUSEA BRUGGE [facebook.com/paleisjepimpen](https://facebook.com/paleisjepimpen)

PALEISJE PIMPEN PRESENTS

**EXCLUSIVE  
OPENING  
NIGHT!**

VRIJDAG  
**24 MEI**  
*save the date*

PREVIEW NIEUW  
GRUUTHUSEMUSEUM  
& INSTALLATIE VAN  
ONZE JONGERENCREW

FOOD, DRINKS & DJ OP  
EEN EPISCHE LOCATIE

GRATIS

BINNENPLEIN  
GRUUTHUSEMUSEUM  
DIJVER 17, 8000 BRUGGE  
DOORS: 20.00 UUR

## PALEISJE PIMPEN

Samen met de Batterie, een kunsteducatieve organisatie uit Brugge, en met steun van de Vlaamse Gemeenschap, ontwikkelde Musea Brugge 'Paleisje Pimpen', een co-creatieproces op maat van een eigen jongerencrew.

Dit project laat een groep jongens en meisjes tussen 16 en 24 jaar participeren aan de museumwerking.

Met vier professionele kunstenaars hebben de jongeren hun visie op het erfgoed van het nieuwe Gruuthusemuseum en de collectie vorm gegeven in foto, installatie, video en geluid. Het resultaat is één kunstwerk dat te zien zal zijn in Studio +, de afsluitende zaal van het museum. Het vormt het sluitstuk van een project, gestart in november vorig jaar. Zij zelf vormen het kloppende hart. Kunstenaar en jongere als mekaars gelijken. Alles start en vertrekt van de jongeren, de kunstenaars anticiperen en denken mee. De jongeren beslissen hoe hun interpretatie vorm moet krijgen in Studio + en het museum zorgt ervoor dat zij optimaal de kans krijgen om die ideeën ook uit te voeren.

Orgelpunt is de officiële onthulling van hun werk op vrijdag 24 mei. Dit gebeurt met een speciale avondopening, inclusief dj's sets, waar voor de gelegenheid muziek en erfgoed samen zullen gaan in een betoverend kader. Vanaf 20u krijgen alle jongeren de kans om in preview kennis te maken met het werk van onze jongerencrew én het vernieuwde museum.

9

## SCHEMERTIJD / CULTUREN NA DE UREN

Musea Brugge opent elke derde donderdag van de maand de deuren na sluitingstijd. Telkens zijn van 17.00 tot 21.00 uur bijzondere activiteiten, rondleidingen of workshops gepland. Elke keer op een andere locatie. De avondopening van 20 juni vindt plaats in het Gruuthusemuseum.

### Praktisch:

Bezoekers betalen het reductietarief, d.w.z. 10 euro i.p.v. 12. Jongeren -18 jaar en inwoners van Brugge: gratis.



## PRAKTISCHE INFO GRUUTHUSEMUSEUM

Het Gruuthusemuseum is open vanaf 25 mei 2019 (op 25 & 26 mei gratis)

Openingsuren: van dinsdag tot zondag van 9.30 tot 17 uur.

Tickets: € 12 (26-64 j.) | € 10 (>65 j. & 18-25 j.)  
gratis t/m 17 jaar en inwoners van Brugge  
Combiticket Gruuthusemuseum + O.L.V.-kerk: € 14

Kassa: Museumpaviljoen op Gruuthuseplein

Geleid bezoek: € 80 (max. 20 personen) - [www.visitbruges.be/ticketshop](http://www.visitbruges.be/ticketshop)

## WIJ DANKEN ONZE SPONSORS



Vlaanderen  
verbeelding werkt

## FEESTELIJK OPENINGSWEEKEND

### Zaterdag 25 en zondag 26 mei 2019

Iedereen is welkom om kennis te maken met de nieuwe museumopstelling. Brugge-watchers vertellen je van naaldje tot draadje wat de objecten zo interessant maakt. Maar er is ook een uitgebreid programma voor jong en oud rond het museum. In de atelierruimtes tonen ambachtslui hun kunnen en kan je ook het beste uit jezelf halen en zelf een techniek onder de knie krijgen. Naar het voorbeeld van de ambachtslui die de mooie voorwerpen in het museum gemaakt hebben, en met de leuze van Lodewijk in het achterhoofd: PLUS EST EN VOUS.

Op zondag zijn de gezinnen van harte welkom. Er is een ridderparcours voor de kleinsten die in Lodewijks voetsporen willen treden. De grotere kinderen kunnen aan de slag in de ateliers. Wie die ochtend heel vroeg hun stemplicht gaan vervullen, worden getrakteerd op een lekker ontbijt. Zo kan je inwendig versterkt aan het museumbezoek beginnen. Op het menu staat brood met een speciaal gemaakte confituur op basis van middeleeuwse ingrediënten. De eerste 150 bezoekers krijgen ook een potje mee naar huis. Het hele weekend maken we van het museumplein het gezelligste terras van Brugge. Geniet samen met je vrienden en familie van een drankje met zicht op de mooiste gevels van Brugge.

Tijdstabel zie volgende pagina & op [www.museabrugge.be](http://www.museabrugge.be)

## Feestweekend Gruuthusemuseum

### PROGRAMMA

#### Vrijdag 24 mei: Paleisje Pimpen: Exclusive opening night voor jongeren

- 20:00 - 22:00 uur: museumbezoek
- 20:00 - 00:00 uur: Dj's, food and drinks op het plein

#### Zaterdag 25 mei

- 09:30 - 17:00 uur: Bruggewatchers vertellen je meer over de collectie in het museum
- 09:30 - 17:00 uur: gezellig terras met zicht op de gevels
- 10:30 - 17:00 uur: workshops en demonstraties van ambachten in onze ateliers

#### Zondag 26 mei: familiedag

- vanaf 09:30 uur: verkiezingsontbijt: stevige boterham met Gruuthuseconfituur voor de eerste 150 bezoekers
- 9:30 - 17:00 uur: Bruggewatchers vertellen je meer over de collectie in het museum
- 09:30 - 17:00 uur: gezellig terras met zicht op de gevels
- 10:30 - 16:30 uur: workshops voor gezinnen
- 10:30 - 17:00 uur: ridderparcours voor kinderen

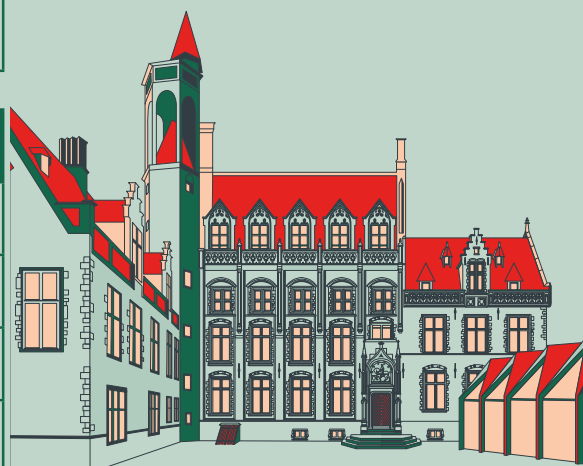
### OVERZICHT WORKSHOPS

#### Zaterdag 25 mei

	Atelier Louis		Atelier Lodewijk
10:30-12:00	Kalligrafie	10:00-11:30	Middeleeuws boekbinden
12:30-14:00	Steenbeeldhouwen	12:00-13:30	Thee proeven
14:30-16:00	Het gruit in Brugge Tripel	14:00-15:30	Houtsnijden
		16:00-17:00	Loodzetten van glasramen

#### Zondag 26 mei

	Atelier Louis		Atelier Lodewijk
10:30-12:00	Kantklossen	11:00-12:30	Boekjes maken
12:30-14:00	Borduren	13:00-14:30	Viltschilderen
14:30-16:00	Borduren	15:00-16:30	Weven op weefgetouwen



## AFBEELDINGEN IN HR

Afbeeldingen kunnen enkel voor promotionele doeleinden ten gunste van dit museum gedownload worden op volgende link: <http://www.flickr.com/photos/museabrugge/albums>  
Gelieve de correcte credits te vermelden die bij elke foto vermeld staan.

## MEER INFO

Afspraak kan geregeld worden via [sarah.bauwens@brugge.be](mailto:sarah.bauwens@brugge.be) of t +32 50 44 87 08. Persbezoek mogelijk op afspraak cf rubriek pers onder [www.museabrugge.be](http://www.museabrugge.be). De persmap kan ook online geraadpleegd worden en teksten kunnen overgenomen worden via [www.museabrugge.be](http://www.museabrugge.be), rubriek 'pers'.

## VERZOEK

Wij verzamelen alle mogelijke recensies betreffende onze musea en evenementen. Daarom vragen wij u een kopie van het door u gepubliceerde artikel digitaal te bezorgen aan [sarah.bauwens@brugge.be](mailto:sarah.bauwens@brugge.be)  
Met dank voor uw medewerking en belangstelling.

## EXTRA-WEETJE: MUSEA BRUGGE PAKT UIT MET EEN NIEUWE WEBSITE!

Zoals het musea van internationale naam en faam en hun rijke permanente collecties betaamt, is de aanwezigheid van de musea, de bezoekersinformatie en de collectie online een must.

Jarenlang kon dit enkel gebeuren via de gastvrijheid van Visitbruges, de webstek van Toerisme Brugge.

Daar komt nu verandering in: Musea Brugge gaat vanaf vandaag 'live' met een eigen website.

De website integreert alle nuttige bezoekersinformatie van de 14 museumlocaties en een eigen museumkalender online. De website zal in vijf talen - Nederlands, Frans, Duits, Engels en Spaans - alle mogelijke info over Musea Brugge geven.

Bijzonder is de koppeling met de databank van Erfgoedbrugge, waardoor er een rechtstreekse toegang is tot de collectieregistratie. Zo kunnen bezoekers aan de website ook de collectiestukken die niet op zaal te zien zijn, ontdekken.

[www.museabrugge.be](http://www.museabrugge.be) blijft de rechtsreeks website-URL.

## DE VRIENDEN VAN MUSEA BRUGGE DANKEN HUN BIJZONDERE BEGUNSTIGERS

