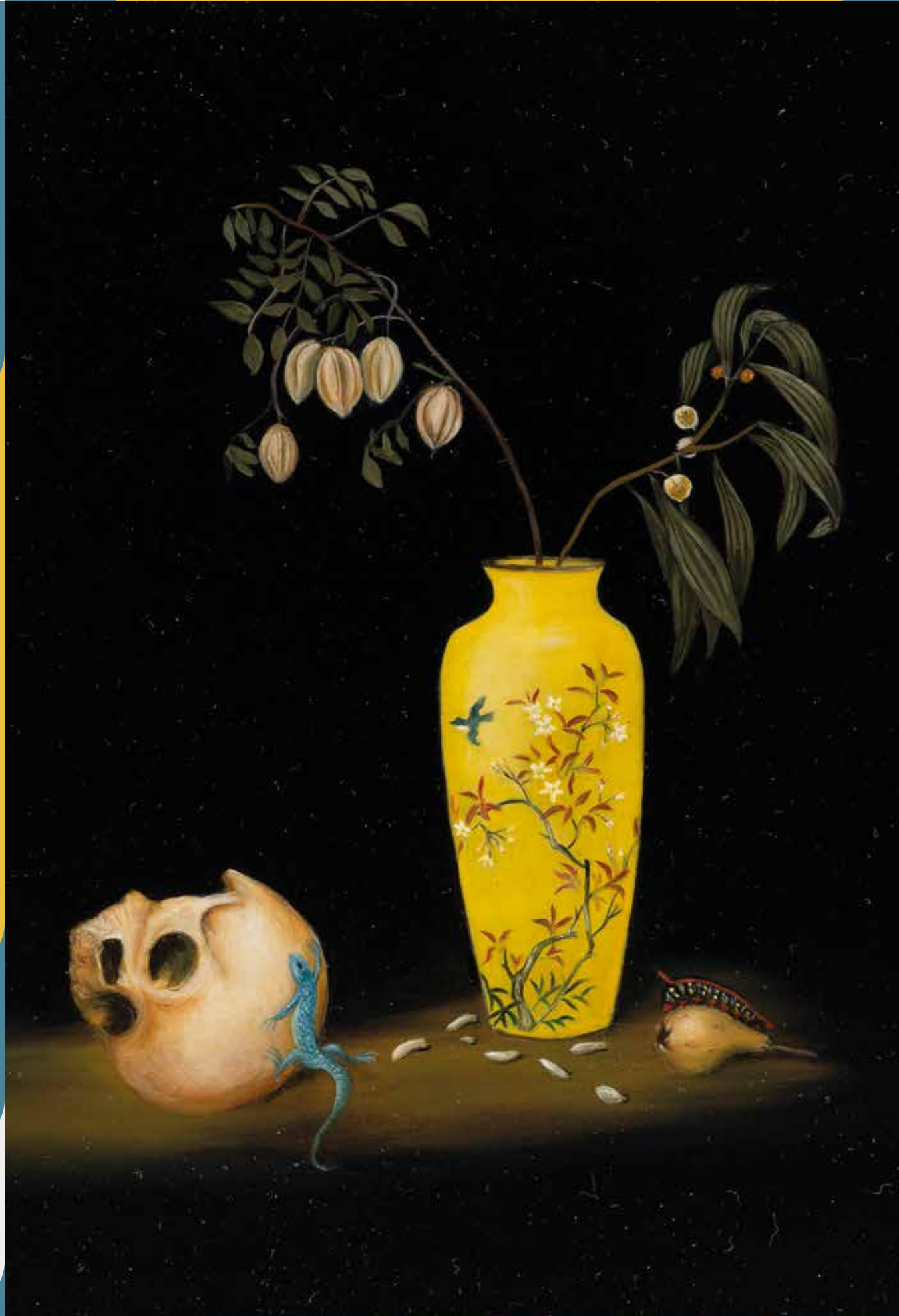


Sanam Khatibi

30.04—03.10

Groeningemuseum



Tentoonstelling Sanam Khatibi

De kunstwerken van Sanam Khatibi hebben als leidraad de dierlijkheid en onze oerdriften. De kern van haar oeuvre stelt onze relatie met machtsstructuren in vraag en in het bijzonder met de dualiteit tussen succes en mislukking. De terugkerende thema's in haar werk onderzoeken hoe wij omgaan met het verlies van beheersing, bestialiteit, dominantie en onderwerping. Zij is ook gefascineerd door de fragiele grens tussen angst en verlangen en de nauwe interrelatie tussen die twee emoties. Haar personages leven volgens hun driften in verleidelijke en exotische landschappen. Hun houding tegenover macht, geweld, sensualiteit en elkaar is ambivalent. Ze

speelt met deze dubbelzinnigheid om bepaalde dualiteiten toe te lichten, zoals mens versus dier, het verleden versus het heden en wreedheid versus sensualiteit. Dieren en de natuur zijn integrale onderdelen van haar kunst en haar onderwerpen en personages zijn vaak binnen hetzelfde vlak met fauna en flora afgebeeld.

Haar oeuvre bestaat uit schilderijen, borduurwerken, wandkleden en sculpturen.

Sanam Khatibi is een Belgische kunstenares, die in Brussel woont en werkt. Ze wordt vertegenwoordigd door Rodolphe Janssen in Brussel en PPOW in New York.



Lemon Drizzle

‘Lemon drizzle’ heet de solotentoonstelling met schilderijen en een artistieke installatie van de Belgische kunstenares Sanam Khatibi (°Teheran).

Khatibi’s oeuvre is divers. Haar kunst enigmatisch. De artieste maakt niet alleen schilderijen van groot en klein formaat. Zij creëert ook sculpturen, borduurwerk, wandtapijten.

Megalomane schilderijen op doek herinneren aan de iconografie en composities van Lucas Cranach de Oude, Jan Van Scorel, Frida Kahlo...

In ieder kunstwerk van Sanam Khatibi ontluikt een literaire kracht. Stillevenen op paneel, van kleiner formaat, ontlenuen hun intimiteit, zin voor detail en pittoreske kracht aan 17e-eeuwse, barokke stillevenen. In ieder vanitastafereel brengt de kunstenares een rijkdom aan beeldmateriaal samen.

Gesammtkunstwerk

Sanam Khatibi verwerkt aspecten van een ruime, artistieke erfenis die deel uitmaakt van het collectieve geheugen, in de beeldtaal, vormgeving en het coloriet van haar werken. Alle kunstwerken in de tentoonstelling vormen een Gesamtkunstwerk. Ze vertellen een gelaagd verhaal. Ze horen onlosmakelijk samen, inhoudelijk, scenografisch en naar kleurengebruik. De kunstenares hanteert in de schilderijen van Lemon Drizzle herhaaldelijk een (licht)groene en gele tonaliteit.

De kleuren verbinden. Ze worden in al hun facetten artistiek en emotioneel ontleed.

Vanuit een bescheiden houding die haar siert, volstaat voor Sanam Khatibi één tentoonstellingsruimte om haar kunst- en leefwereld te onthullen. Ze brengt er twee grote schilderijen, een selectie stillevenen en een handvol zorgvuldig gekozen keramieken en andere objecten uit haar persoonlijke verzameling en uit de collectie van Musea Brugge samen.

Now that the evening is no longer silent (2018) en Lemon Drizzle (2021) oefenen, door hun ruime afmetingen en overweldigende figuren, een bezwerende kracht uit. De schilderijen etaleren - als grotesken - ijle, bijna transparante, naakte vrouwenfiguren in een natuurlijk ogend, opulent decor. Ze baden sensueel in kleur en licht.

Met een verfijnde zin voor detail, brengt Sanam Khatibi een ode aan diegenen die de kracht van het natuur en menselijk geweld omhelzen maar ook trotseren.

De compositie van ‘Now that the evening is no longer silent’ doet denken aan het Landschap met Bathseba uit ca. 1540-1545 van Jan van Scorel (Schoorl 1495 – Utrecht 1562). Net zoals Van Scorel, manipuleert Khatibi voorzichtig en berekend het perspectief. Zij hanteert een laag gezichtspunt, plaatst de Venusfiguren breed uitgesponnen over het doek. Een van de vrouwenfiguren vleit zich neer in een panoramisch landschap. Bomen- en struikenpartijen verdelen de compositie en verlenen diepte, creëren dynamiek.

De monumentale omvang van de twee grote werken en de grootschalige figuren op deze schilderijen, plaatsen de vergezellende stillevenen met vaak minuscule objecten en wezens niet in de schaduw. De kleinere werken roepen een halt toe aan de vloeiende beweeglijkheid van mens en natuur op de werken van groot formaat. Minuscule voorwerpen genieten van het subtiele licht-donkerspel, worden in een niet nader te definiëren ruimte geponeerd. De minutieuze lijnvoering en intense kleursetting maken ze herkenbaar als stille getuigen van het geruisloze vanitastoneel. Gelijkaardige kleine objecten maken ook deel uit van de grote schilderijen. In de stillevenen spelen ze de rol van solisten. De voorwerpen op de stillevenen brengen het verhaal van de grote werken in close up. Ze zijn losgerukt uit hun natuurlijke omgeving. Het worden symbolen, emblemata. De taferelen werken verstillend. Ze bedwelmen.

Magie, mythologie en mystiek

‘Lemon drizzle’ is meer dan een tentoonstelling. De expo in capsulevorm biedt een plaats om kunst te beleven. Khatibi, de kunstwerken en de bezoekers maken deel uit van een magische toneelperformance. Khatibi is protagonist. Haar universum spreekt tot de verbeelding. Khatibi kiest, in ieder kunstwerk, voor een complexe iconografie. In de schilderijen en installatie brengt de kunstenares mens en dier, het onvermijdelijke sterven en dood, vergankelijkheid en leven, gevoelens van verweer en berusten, macht en onmacht, geweld en destructie, samen in een fantastische, mysterieuze wereld. Het lijken mythologische taferelen. Tegelijkertijd bewegen de levende wezens als figuren in mystieke tableaux vivants met apocalyptisch karakter. Zij ontlokken verwondering. Zij roepen om bewondering. De verhalen met menselijke rituelen voelen beangstigend echt aan. Kunstenares en kunst nodigen uit tot reflectie.

Groeningemuseum

Het oeuvre van Sanam Khatibi voegt een extra dimensie toe aan de Groeningecollectie die een periode overspant van meer dan 500 jaar. Het museum fungeert hier als muze, maar ook als 'encyclopedie'. Khatibi refereert in haar werk immers regelmatig naar kunstenaars, thema's en kunststijlen uit verschillende periodes en streken, waardoor de topstukken uit het Groeningemuseum nog waardevoller worden. De collectie laat op die manier niet alleen zien dat ze een onuitputtelijke bron vormt voor (hedendaagse) kunstenaars, maar dat ze ook als referentiekader dient.



Curriculum Vitae

Sanam Khatibi stelde tentoon in Centraal Museum (Utrecht, Nederland), 16th Istanbul Biennial, curator Nicolas Bourriaud (Istanbul, Turkije), M HKA (Antwerpen, België), MAC, Musée d'Art Contemporain (Marseille, Frankrijk), CRAC Occitane (Sète, Frankrijk) (groepstentoonstellingen).

Recent had de kunstenaar een solotentoonstelling in onder andere BPS22 (Charleroi, België), Kunsthal (Gent, België), PPOW (New York, VSA).

Sanam Khatibi wordt vertegenwoordigd door Rodolphe Janssen in Brussel en PPOW in New York.



Literatuur

S. Delobel, Sanam Khatibi 'My Garden is Wilder than Yours', Posture Editions, 2018.

N. Demoen, Sanam Khatibi 'Cyanide', Posture Editions, 2020.

M. Faries, 'Jan van Scorel, Landscape with Bathsheba, Utrecht, c. 1540 – c. 1545', in: M. Ubl (Ed.), Early Netherlandish Paintings, 2010, Online Coll. Cat. Amsterdam: hdl.handle.net/10934/RM0001.COLLECT.5443, geraadpleegd op 28 januari 2021.

P. Verstegen, Emily Dickinson. Verzamelde gedichten, Van Oorschoot, 2018.

C. Pichois, Baudelaire. Oeuvres Complètes, Lonaï, 2018.



Geselecteerde solotentoonstellingen

2020

Cyanide, Rodolphe Janssen, Brussel, België

Cruelest of the Seas, Kunsthal Gent, Gent, België

2019

An Hour Before the Devil Fell, P.P.O.W, New York, USA

De ta salive qui mord, Musée d'art de la Province de Hainaut, BPS22, Charleroi

The Murders of the Green River, Rodolphe Janssen, Brussel, België

2018

Wild Mink, Artlead Salon, Brussel, België

2017

Rivers in your mouth, Rodolphe Janssen, Brussel, België

With tenderness and longing, Billboard Series: Art in Public Space, Artlead, Gent, België

No church in the wild, The Cabin LA, Los Angeles CA, USA

2016

Le jardin décomposé, Super Dakota, Brussel, België

The hollow in the ferns, NICC, Brussel, België

2015

Ask me nicely, Trampoline, Antwerpen, België

2014

Séduire ou crever de faim, Island, Brussel, België



Praktische info tentoonstelling

Titel	Sanam Khatibi
Locatie	Groeningemuseum, Dijver 12, 8000 Brugge
Data	van 30 april tot en met 3 oktober 2021
Openingsuren	van dinsdag tot zondag van 9.30 tot 17 uur. Gesloten op maandagen, behalve pinkstermaandag.
Tickets	€ 14 € 12 (red.) [incl. permanente collectie] - via www.museabrugge.be/tickets gratis t/m 12 jaar en inwoners van Brugge
E-tentoonstelling	'Khatibi's keuze. Een greep uit de collectie keramiek Musea Brugge' (vanaf begin juni 2021)
Info	www.mindtheartist.be

AFBEELDINGEN IN HR

Afbeeldingen kunnen enkel voor promotionele doeleinden ten gunste van dit project gedownload worden op volgende link: [flickr.com/photos/museabrugge/albums](https://www.flickr.com/photos/museabrugge/albums)

Gelieve de correcte credits te vermelden die je bij elke foto vindt.

MEER INFO

Afspraak kan geregeld worden via de persverantwoordelijke van Musea Brugge, sarah.bauwens@brugge.be of **+32 50 44 87 08**.

Persbezoek aan de expositie is mogelijk op afspraak cfr. www.museabrugge.be/pers. De persmap kan ook online geraadpleegd worden en teksten kunnen overgenomen worden via www.museabrugge.be/pers.

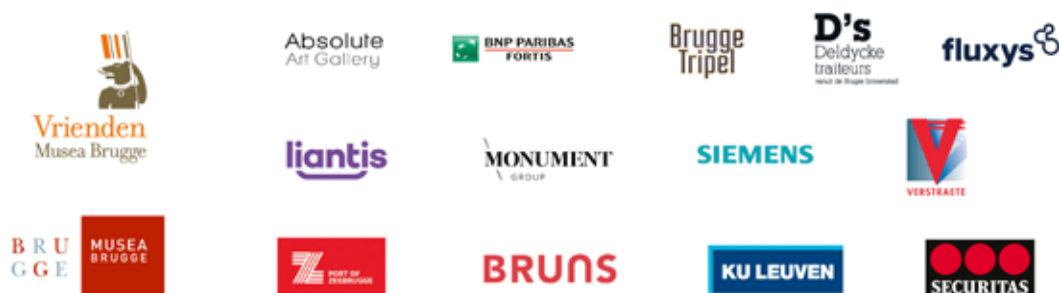
VERZOEK

Wij verzamelen alle mogelijke recensies betreffende onze musea en evenementen. Daarom vragen wij het door u gepubliceerde artikel digitaal te bezorgen aan sarah.bauwens@brugge.be

Met dank voor uw medewerking en belangstelling.

MUSEABRUGGE.BE #MUSEABRUGGE #MINDTHEARTIST #SANAMKATIBI

DE VRIENDEN VAN MUSEA BRUGGE DANKEN HUN BIJZONDERE BEGUNSTIGERS



Mind the Artist

BRUGGE

MUSEA
BRUGGE

11.12.2020 — 13.03.2022

www.mindtheartist.be

Mind the Artist

Nele Van Canneyt

Delphine Lecompte

SEADS

Sanam Khatibi

Pieter Chanterie

Tille Pepermans

Line Boogaerts

to be continued...

Takeovers by KAAP — CONCERT — MOCOV — with the support of Vlaanderen

De tentoonstelling 'Sanam Khatibi' is de derde in de festivalreeks 'Mind the Artist' van Musea Brugge. De nasleep van de coronacrisis zet de hele cultuursector op zijn kop. Vooral kunstenaars worden extra hard getroffen. Met 'Mind the Artist' investeert Musea Brugge een jaar lang in het ontzettend veelzijdig en creatief talent dat ons land telt. Musea Brugge verbindt uiteenlopende kunstenaars - zoals fotografen, auteurs, beeldend kunstenaars of muzikanten - met de bestaande museumcollecties. Een aantal kunsthuizen programmeren zelfs een 'take-over' in één of meerdere museumlocaties.

Ontdek alles over deze inspirerende dialoog tussen hedendaagse en oude(re) kunst op

www.mindtheartist.be

